

FLIPPED CLASSROOM

Richtlijnen voor het gebruik van Open Badges

Voordelen van Open
Badges voor het
volwassenenonderwijs



Hoe kan je zelf een
systeem van Open
Badges opzetten?



Voorbeelden &
Sjablonen



VERDIEN JE
BADGE



4

Voordelen van Open Badges

Waarom Open Badges gebruiken in het volwassenonderwijs?



6

Hoe kan je zelf een systeem van digitale Open Badges opzetten?

Leer hoe je je eigen Open Badges kan publiceren.



18

De FLIP-IDEAL badges

Neem een kijkje naar de FLIP-IDEAL badges



20

Bibliografie

Wil je meer weten? Hier vind je een aantal interessante links terug.

INHOUD



De steun van de Europese Commissie voor de productie van deze publicatie houdt geen goedkeuring van de inhoud in. De inhoud geeft de standpunten van de auteurs weer en de Commissie kan niet aansprakelijk worden gesteld voor het gebruik dat eventueel wordt gemaakt van de daarin opgenomen informatie.

VOORDELEN VAN OPEN BADGES

Waarom Open Badges gebruiken?



Dit magazine is bedoeld als

een gebruikershandleiding voor al die onderwijsaanbieders die van plan zijn om een digitaal Open Badge systeem op te zetten in hun organisatie, trainingscentrum of school met als doel de know-how van opleiders en cursisten op het gebied van volwassenenonderwijs te erkennen.

Open Badges kunnen als bewijs dienen van het verwerven van specifieke kennis, competenties en vaardigheden in

niet-formeel en informeel onderwijs (d.w.z. als erkenning van het bijwonen van workshops, deelname aan evenementen of betrokkenheid in een bepaalde gemeenschap).

Tegenwoordig worden badges echter ook gebruikt in formeel onderwijs: diverse universiteiten kennen open badges toe om bepaalde competenties in relatie tot een graad in beeld te brengen. Volgens wetenschappelijke publicaties worden open badges voor drie aspecten gebruikt in het onderwijs:

(1) badges als een motivator van gedrag,

(2) badges als pedagogisch gereedschap en

(3) badges als teken of blijk in relatie tot economische en sociale kansen (Ahn, Pellicone and Butler, 2014).

Badges maken een leerervaring onderscheidend voor student of cursist. Ze bevatten belangrijke meta-data, die duidelijk beschrijven waar de badge over gaat.



Voordelen van Open Badges voor het volwassenenonderwijs

“Open badges laten toe om heel exacte competenties te beschrijven”

- Open badges kunnen zowel formeel als informeel en non-formeel onderwijs erkennen
- Open badges kunnen exacte competenties en vaardigheden beschrijven
- Open badges zijn transparant (d.w.z. ze geven bewijs van wat een persoon weet of kan doen)
- Open badges kunnen worden gezien als “micro-bewijzen” en worden gebruikt als een stimulans voor het leerprogramma op professioneel of persoonlijk vlak
- Open badges bevorderen het vinden van personen met vergelijkbare interesses of specialisaties zodat goede ervaringen en up-to-date informatie kunnen worden uitgewisseld
- Open badges ondersteunen zelfstudie door exact de vooruitgang van de student aan te geven en door de mogelijkheid te bieden om een persoonlijk portfolio voor continu leren samen te stellen
- Open badges zijn vooral relevant voor specifieke student-profielen, zoals schoolverlaters, migranten of personen die simpelweg hun competenties willen bijwerken of verbeteren



Hoe kan je zelf een systeem van digitale Open Badges (ODB) opzetten?

Er is een toenemende investering in het gebruik van open badges om kwalificaties voor leerervaringen van volwassenen toe te kennen op een aantal verschillende gebieden.

Zoals het IACET (International Accreditors for Continuing Education and Training) stelt: "micro-bewijzen middels digitale open badges hebben de potentie om het onderwijs, de ontwikkeling van de arbeidsmarkt, reguliere eisen voor studenten en cursisten, aanbieders van onderwijs, werkgevers en overheden te veranderen."

Dit is natuurlijk alleen mogelijk als degene die de badge uitgeeft een kwalitatief goed ontwerp kan garanderen.



1. ONTWERP

1. Voorbereidende stappen: het type badge en bestaande standaarden vaststellen

Hoe bereidt iemand die een badge uitgeeft zich voor op het ontwerp van een kwalitatief goede digitale open badge? Er zijn twee belangrijke voorbereidende stappen die gezet moeten worden. De eerste stap is het vaststellen van het type badge dat we willen bouwen. Het IACET heeft voorgesteld om deze functies te ontwikkelen en nauwkeurig te beschrijven door een gestructureerde taxonomie te gebruiken die zes soorten badges onderscheidt:

een badge voor deelname, badge voor bijdrage/erkenning, badge voor een graad, badge voor een niveau/programma, badge voor prestatie, en een badge voor certificering/licentie. Ieder type badge heeft specifiek bewijs nodig om te kunnen worden uitgegeven.

| Style | IACET Badging Taxonomy | | | | | |
|---------------------------------------|--|--|---|---|---|---|
| | Association | | Learning | | Competence with Validation | |
| Type | Participation Badge | Contribution / Recognition Badge | Grade-Based Badge | Level / Program Badge | Performance Badge | Certification/License Badge |
| Description | Badge earner participates in an event (i.e. professional development, classroom or online learning, etc.) but has not taken an assessment. | Badge earner has made a non-trivial contribution as part of a team or project. Can serve as recognition of accomplishment; i.e. an award. | Badge earner has earned recognition for successfully completing a learning event. Examples of formal recognition might include college credit, CEUs or other measures for non-collegiate credit learning. | Badge earner has earned formal credit for one or all event(s) in a series of learning gains (i.e. levels of learning). Can serve as badge for encouragement and progress to larger learning goal. Badge should indicate how it fits within a progression or pathway to other badges or as a result of previous accomplishment. | Badge earner has demonstrated skills in a high-stakes environment. Badge earner successfully demonstrates claims to performance. Proctored assessment. | Badge earner has demonstrated competence in a substantial domain of knowledge. Proctored assessment and other documentation satisfying certification/licensure requirements (i.e. work experience, education background, etc.) should be included. |
| Examples of Evidence (not exhaustive) | Statement describing attendance, activities, or participation; link to event. | Statement of contribution; artifact or link to artifact of contribution. Statement of accomplishment or award; supplementary link to justification for recognition. | Statement of learning gain, type of assessment, and score with cut score indicated. Link to artifact of learning. If cut score is inappropriate or unavailable, additional description of the assessment and outcome are needed. | Statement indicating structure/style of levels; context given to explain how badge fits within larger picture of curriculum. Statement of learning gain, type of assessment, and score with cut score indicated. Link to artifact of learning. If used as encouragement, contains evidence of learning gains and details of progression to other badges. | Statement of learning gain and performance demonstration, type of assessment, and score with cut score indicated. Link to artifact of learning. Description, artifact, or other data needed to justify claims of successful performance. | Statement of context for professional certification or licensure with links to descriptions or awarding body. Type of assessment is indicated, along with score and cut score. |

Als het type badge is vastgesteld, is de tweede stap om bestaande standaarden te bepalen voor de leerdoelen van de badge. Afstemming met bestaande standaarden kunnen mogelijke gebruikers een algemeen idee geven waar de badge over gaat zodat zij kunnen bepalen of de badge in hun onderwijspad of –carriere past. Bijvoorbeeld, als een aanbieder van volwassenenonderwijs van plan is om een badge uit te geven als erkenning van de digitale pedagogische vaardigheden van de docent, dan is het nuttig om te verwijzen naar de DigComp Edu European framework (Redecker, 2017).

2. Vaststellen van het profiel van de ontvanger

Om een zinvolle en waardevolle badge te kunnen ontwerpen, is het belangrijk om in gedachten te houden voor wie de badge is. Hiervoor moeten drie aspecten in het achterhoofd worden gehouden: i) professionele situatie van de ontvanger, ii) behoeften en iii) carrière ontwikkeling.

3. Waardebepaling

Nadenken over het waardevoorstel betekent duidelijk maken waarom het belangrijk is om de badge te verdienen en welke kansen het biedt.

Het Open Badge Network (2017) definieert open badges als leerwisselgeld dat kan helpen in het creëren van de overgang naar werk, naar of vanuit formeel onderwijs en professionele ontwikkeling op sociaal en economisch gebied. Daarom moet een open badge als wisselgeld ook echt inwisselbaar zijn.

Een belangrijk principe om in de gaten te houden is dat een open badge niet wordt ontworpen om te concurreren met een certificaat of om deze te vervangen maar juist om als aanvulling te dienen op dit certificaat. Het is bedoeld om specifieke vaardigheden en kwaliteiten te benadrukken die niet blijken uit traditionele certificaten of uit de resultaten van een cursus.

Daarnaast biedt het een digitaal bewijsstuk dat gelijk kan worden gedeeld via het internet. (Open badges for adult education. Guide for educators, 2016, p.4). Bijvoorbeeld, badges kunnen ook waarde geven aan praktische activiteiten die uitgevoerd zijn tijdens trainingen, zoals een wedstrijd, de organisatie van een evenement, de deelname aan een externe conferentie, een vrijwilligersactiviteit. (Open badges for adult education. Guide for educators, 2016, p.8).

4. Definitie van de leerresultaten

Onderwijs en werk worden gekenmerkt door een voortdurende verschuiving van "leerzone" naar "prestatiezone".

De "prestatiezone" is waar mensen taken correct moeten uitvoeren en fouten zijn niet toegestaan. De "leerzone" is daarentegen een inherent onderdeel van het leerproces (Briceño, 2017).

Deze twee zones vullen elkaar aan. Daarom is het bij het definiëren van de leerdoelen van een badge belangrijk om in de gaten te houden dat ontvangers taken correct uit moeten voeren maar dat ze ook moeten oefenen, fouten moeten maken en moeten uitwisselen met collega's.

Daarnaast is het essentieel om leerresultaten heel nauwkeurig te definiëren door alle kennis, competenties, vaardigheden en houdingen die worden erkend door de badge



5. Opbouw van de verdiencriteria

De verdiencriteria moeten aangeven wat een leerling moet doen om de badge te verdienen. Volgens de handleiding "Open badges voor volwasseneneducatie" (2016), is een nuttige benadering om badgecriteria te schrijven de "SMART"-methode. Een dergelijke methode wijst op vijf relevante vragen waarmee we rekening moeten houden bij het opstellen van verdiencriteria. Deze vragen gaan over nuttige fundamentele principes, d.w.z. : specificiteit, meetbaarheid, haalbaarheid, relevantie en tijd.

Het is belangrijk eraan te herinneren dat Open Badges verifieerbare digitale tools zijn met ingebbede metadata over iemands prestaties. Daarom hebben verdiencriteria een sterke relatie met beoordeling.



Drie aspecten zijn essentieel voor de beoordeling van competenties binnen een open digitaal badgesysteem:

1 Soort bewijs: wat de verdiemers moeten bezorgen of aantonen aan de uitgevende instelling om te bewijzen dat ze daadwerkelijk nieuwe know-how hebben verworven. Het soort bewijs kan variëren naargelang de ervaringen van verdiemers.

• Beoordelingsinstrumenten: er zijn verschillende tools die kunnen worden gebruikt om de inspanningen van de deelnemers te valideren en ze kunnen webgebaseerd zijn of niet. Vragenlijsten zijn een voorbeeld van webgebaseerde tools voor kwantitatieve beoordeling, met gesloten vragen en geautomatiseerde toekenning van scores; maar beoordeling kan ook kwalitatief zijn, bijvoorbeeld door mondelinge uitwisselingen, geschreven teksten of projectportfolio's.

3 Beoordelingscriteria: of het nu kwalitatief of kwantitatief is, beoordelingscriteria moeten expliciet worden vermeld, aangezien verdiemers moeten weten op welke basis hun werk wordt beoordeeld.

2

7. Uitreikende instelling

Een deel van de waarde van de badge wordt bepaald door de reputatie van de uitgever.

Bij het betreden van de open badge-wereld moet men inderdaad weten dat de waargenomen geldigheid van de badges rechtstreeks verband houdt met de betrouwbaarheid van de organisatie die een dergelijke badge afgeeft, dat wil zeggen met het vermogen van deze organisatie om hoge kwaliteitsnormen voor leerinhouden, lespraktijken en beoordelingsmethoden te behalen.

Dit betekent dat betrouwbaarheid, validiteit en geloofwaardigheid fundamentele met elkaar verweven aspecten zijn van open badges (Open Badge Network, 2017). Het is dus belangrijk om in de badgebeschrijving informatie toe te voegen over de instelling of onderneming die de badge uitgeeft. Als de badge betrekking heeft op een specifiek project kan de uitgever een enkele projectpartner zijn of het hele projectconsortium.

8. Middelen en duurzaamheid

Een badge kan deelname aan gratis of betalende cursussen erkennen; het kan ook inzet en vrijwilligerswerk belonen in specifieke evenementen of organisaties. Bovendien kan een verdiemer, om zijn of haar ervaring te kunnen dragen, verplicht zijn om digitale apparaten (computers, tablets, smartphones enz.) of andere specifieke tools te gebruiken. Daarom moet de uitgever het soort tools/middelen specificeren dat gebruikers nodig hebben om toegang te krijgen tot de badge.

9. Leertrajecten

Een open badge kan een op zichzelf staande referentie zijn, of het kan deel uitmaken van een breder leertraject. Leertrajecten zijn samengesteld uit meerdere badges, waarbij elke badge een ander niveau of type competentie vertegenwoordigt. Trajecten kunnen motiveren om vooruitgang te boeken en complexe leertaken te volbrengen door deze in verschillende stappen te doorbreken.

10. Definitie van open badge gebruik

Bij het ontwerpen van een badge moeten we altijd bedenken wie er om geeft (werkgevers, verenigingen, lokale gemeenschappen enz.). Badges verschillen sterk in termen van inspanning, professionaliteit, leerinhoud, uitgevende instellingen enz. De analyse van de behoeften van verdiemers moet dus perspectief bieden op het gebruik van badges.



2. IMPLEMENTATIE

HOE BADGES IMPLEMENTEREN?

Hier een suggestie van de belangrijkste velden van een badge-ontwerpsjabloon:

- Naam
- Doel
- Beschrijving
- Verdiencriteria
- Kennis/vaardigheden/ attitudes
- Bewijs
- Beoordeling
- Vereisten en niveaus
- Profiel van de ontvanger
- Opportuniteit
- Uitreikende instelling
- Ontwerp
- Kanalen
- Tijd/duur

Een voorbeeld van het sjabloon kan worden geraadpleegd op de FLIP-IDEAL website (<https://www.flipideal.org/>). Zodra het sjabloon klaar is, heeft de uitgever een duidelijk beeld van wat deze badge vertegenwoordigt, hoe deze werkt, waarom potentiële ontvangers geïnteresseerd kunnen zijn om deze te ontvangen en hoe deze kan worden gevalideerd.

2. De badge maken: tekstbeschrijving en visuele aspecten

Voor het afleveren van de badge is een laatste stap vereist: het bepalen van het visuele aspect van de badge (vorm, kleur, tekst en symbolen). Er zijn veel inspirerende voorbeelden. Verder bestaan er verschillende software voor het ontwerpen van badges, die ingebouwde componenten hebben die gemakkelijk kunnen worden gecombineerd om een badge te maken, bijvoorbeeld <https://badge.design/>. Met betrekking tot bijvoorbeeld leertrajecten kan het erg handig zijn om een kleurcode of een vormcode vast te stellen om de voortgang van de badges aan te geven. Ten slotte hebben badges ook een digitale handtekening en metagegevens nodig zoals: naam, korte beschrijving, URL van het gerelateerde project en van bewijs, criteria, tags, datum en plaats van de cursus of het evenement, uitgever, uitgiftedatum, vervaldatum, ontvanger, uitlijning.



1. Sjablonen maken

We hebben hierboven elf criteria opgesomd voor een kwalitatief ontwerp van de badge. Om al deze criteria te verzamelen bij het uitwerken van de badge, is het handig om een badgesjabloon te gebruiken. De sjabloon werkt als een meta-descriptor van de badge.



3. DE BADGE UITGEVEN

1. Keuze van het platform

We kunnen kiezen uit een brede waaier aan platforms voor het uitgeven van badges. Elk platform heeft specifieke kenmerken: het ondersteunt bijvoorbeeld meerdere talen, op zoekopdrachten gebaseerde criteria, portfolio's, statistieken, integratie met platforms van derden, enz. De keuze van het platform hangt dus af van het voorstel van de uitgever en van de doelgroep.

Badgr is bijvoorbeeld een interessant en gebruiksvriendelijk platform waarmee je gratis onbeperkt badges kunt uitgeven, lid kunt worden van een specifieke community en de verkregen badges kunt meenemen.

Maar natuurlijk kan je, afhankelijk van je specifieke project, nog veel andere geschikte platforms vinden.

2. Levering en ontvangst van een open badge

De uitgever kan badges per e-mail bezorgen. Verdieners ontvangen de badge dus als bijgevoegde afbeelding. Met betrekking tot de levering en ontvangst van verdienbadges zijn enkele belangrijke elementen:

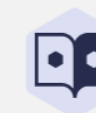
- Verificatie van uitgever en verdiener
- Verdieners in staat stellen badges te zoeken en te vinden
- Verdieners in staat stellen het badgebewijs van anderen te bekijken
- Verdieners informatie verstrekken over hoe ze de zichtbaarheid van hun badges kunnen instellen en deze kunnen delen op sociale media en professionele pagina's zoals LinkedIn.

Opties in Badgr:



All Your Credentials, Side-By-Side

Give your team the ability to capture and share a complete record of professional learning, including certifications, **skills**, and competencies from multiple platforms.



Real-time Labor Market Insights

Align your programs to independent **skills** definitions and connect your badges to real-time labor market information and job opportunities.



No Achievement Is Too Small

Build meaningful learning journeys using awarding options that recognize a wide range of learning styles, including project based, competency based and experiential learning.



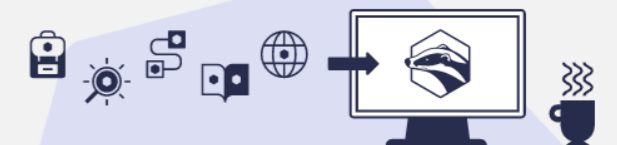
Power at Scale

Leverage Badgr Pro's extensive global network of connected learning opportunities to build **pathways** that include professional certifications from third-party organizations.

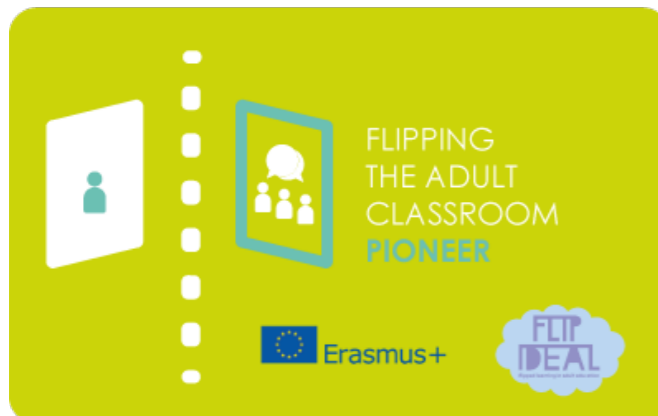
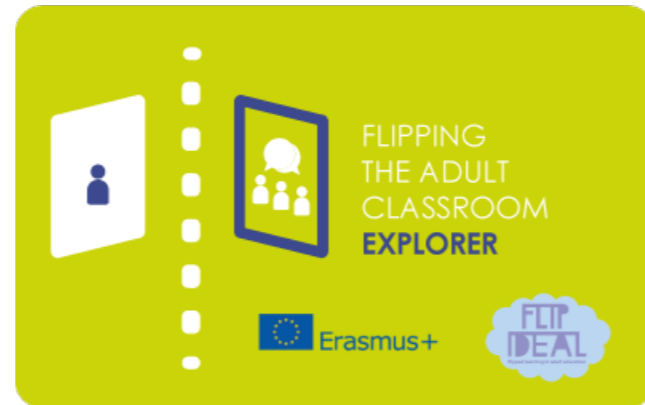
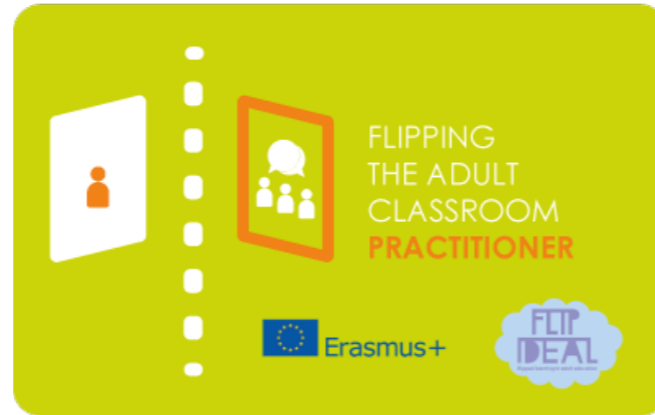


Blaze Your Own Trail

Create an integrated landscape of learning that lets your users know where they are in their journeys and helps them understand what to do next.



DE FLIP-IDEAL BADGES



BIBLIOGRAPHIE

TAhn, J., Pellicone, A., & Butler, B. S. (2014). Open badges for education: What are the implications at the intersection of open systems and badging? *Research in Learning Technology*, 22, Article 23563. <https://doi.org/10.3402/rlt.v22.23563>

Briceño, E. (2017) TED talk available at: https://www.ted.com/talks/eduardo_briceno_how_to_get_better_at_the_things_you_care_about

FLIP-IDEAL website: <https://flipideal.org/>

IACET taxonomy of open digital badges: <https://www.iacet.org/default/assets/File/OpenDigitalBadging/Taxonomy%20for%20IACET%20Badges.pdf>

List of the existing badge platforms: https://badge.wiki/wiki/Badge_platforms

Open Badges design website: <https://badge.design/>

Open Badge Quality Management Guidelines (2017). Open Badge Network. Available at: <http://www.openbadgenetwork.com/outputs/quality/>

Open badge platform employed for the FLIP-IDEAL project: <https://info.badgr.com/>

Redecker, C. (2017). European framework for the digital competence of educators: DigCompEdu (JRC107466). Seville, Spain: Joint Research Centre. Retrieved from <http://publications.jrc.ec.europa.eu/repository/handle/JRC107466>



WWW.FLIPIDEAL.ORG

#FLIPIDEAL #ERASMUSPLUS

Co-funded by the
Erasmus+ Programme
of the European Union

